

# VYSOČINOU ZA SKLENĚNKOU

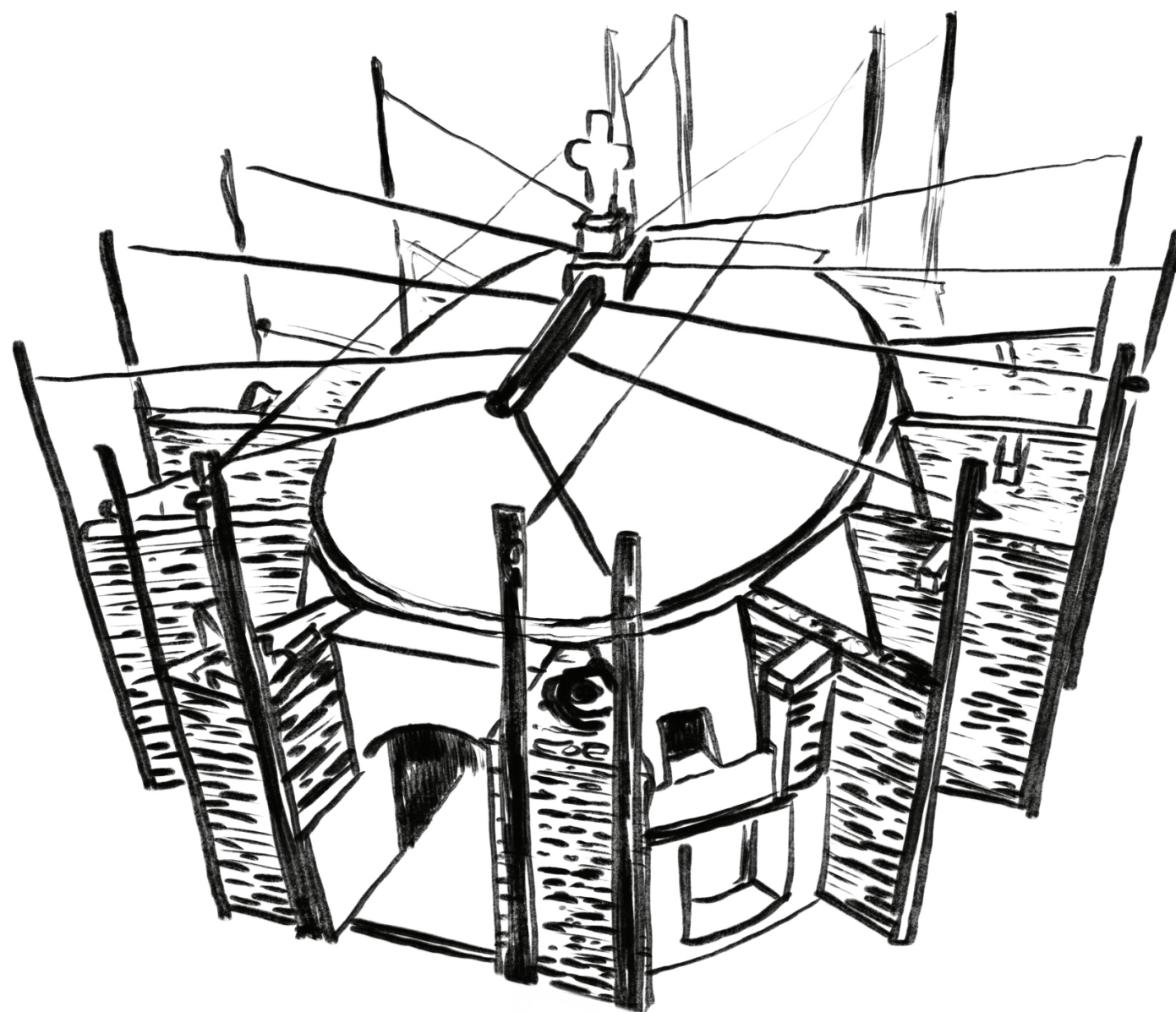
průvodce pro děti po sklářských místech



## SKLÁŘSKÁ HUŤ

### a Z čeho se vyrábí sklo?

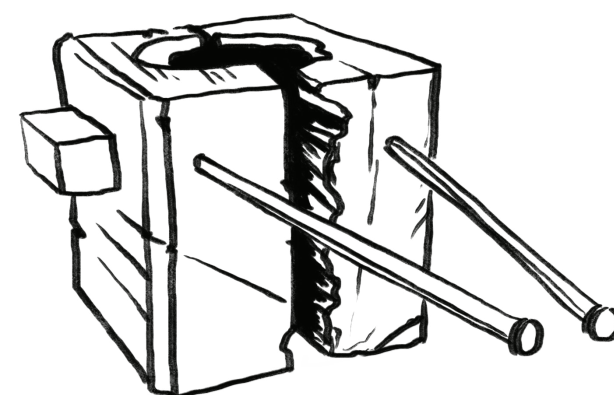
Sklo se taví z křemičitého písku a dalších surovin, jako jsou soda, potaš, vápenc. Tato směs se nazývá „sklářský kmen“, který se následně taví ve speciální sklářské peci při teplotě okolo 1380 °C. Nakonec vzniká hmota, která teče jako med. K úspoře surovin se mohou použít i střepy z recyklovaného skla.



### b Jak z tekuté skleněné hmoty vyrobíme skleničku nebo lahev?

Sklo se fouká sklářskou pišťalou, a to buď volně, nebo do formy. Skláři v hutí nabereu horkou sklovinu na sklářskou pišťalu a vytrvalým dechem do ní foukají. Sklo tak pomalu dostává tvar bubliny. Je to, jako když děláte bublinu ze žvýkačky.

Aby sklo dostalo tvar, například vázy, musí ho sklář foukat do předem namočené či suché formy. Formy jsou většinou ze dřeva a jsou rozevírací. Sklář opět fouká do pišťaly, na které má horkou skleněnou bublinu. Tu vkládá do formy a přitom pišťalou otáčí, aby předmět dostal pravidelný tvar. Nakonec formu rozevře a vytvořený předmět vyjme.

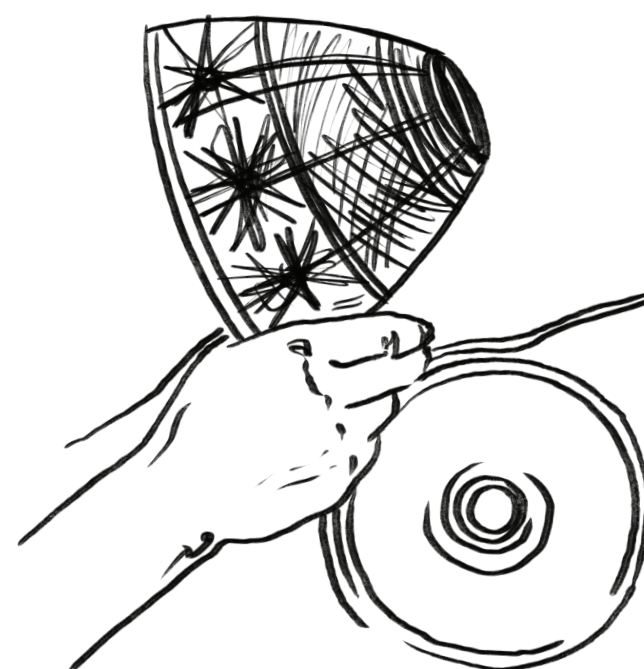


### c To však není všechno...

Poté, co sklo získá svůj tvar, musí pomalu chladnout. Vloží se do chladicí pece, kde je nejdříve teplota přibližně 500 °C a postupně se snižuje až na teplotu, kdy si na sklo můžeme sáhnout.



## MALÍRNA A BRUSÍRNA



### d Jakými technikami se může sklo zkrášlit?

Skleněné předměty se mohou ještě dále zušlechťovat, a to několika způsoby. Broušením se do povrchu skla dělají rýhy, kterými brusič tvoří různé obrázky. Používá při tom stroj s brusnými kotouči. Broušené sklo bylo velmi populární a drahé, zeptejte se babičky, jestli nějaké nemá doma.

Na sklo je také možné malovat olovnatými či syntetickými barvami, které se pak ještě vypalují, a proto na sklu i po umytí drží. Malování na sklo nabízí mnoho možností. Fantazii se meze nekladou, a tak na skleničkách, vázách, džbánkách ve sklářské malírně vyrůstají květiny, zvířata, krajiny, města.

## PRAVIDLA HRY

Turistická hra probíhá od roku 2020 ve všech uvedených herních místech.

Aktuální otevírací dobu v provozech je třeba si ověřit.

Účastník hry navštěvuje jednotlivá herní místa, plní úkoly a jejich splnění si označí razítkem do herního kupónu. Razítko a jedna skleněnka jsou k dispozici vždy v pokladně herního místa (není-li uvedeno jinak). Za splnění všech úkolů a nasbírání razítek ze všech herních míst získá skleněný dárek na posledním navštíveném místě.

Odesláním herního kupónu na adresu Vysocina Tourism, p.o., Na Stoupách 144/3, 586 01 Jihlava se soutěžící může zúčastnit slosování o 10 deskových her Vysocina. Termín losování a jména výherců budou zveřejněny na webových stránkách [www.vysocina.eu](http://www.vysocina.eu).

Uzavření herního kola roku 2022 se bude konat 13. 12. Do slosování o 10 deskových her budou zařazeny doručené herní kupony s datem do 13. 12. Losování výherců proběhne 19. 12. 2022.



Vysocina Tourism, příspěvková organizace  
Na Stoupách 144/3  
586 01 Jihlava, Česká republika

info@vysocinatourism.cz  
www.vysocina.eu  
Facebook: @vysocinaregion  
Instagram: @vysocinaregion



Vysocinou za skleněnkou  
Vydala: Vysocina Tourism, p.o.  
Koncept: Hana Zrno Vondřů  
(Muzeum Vysociny Třebíč)

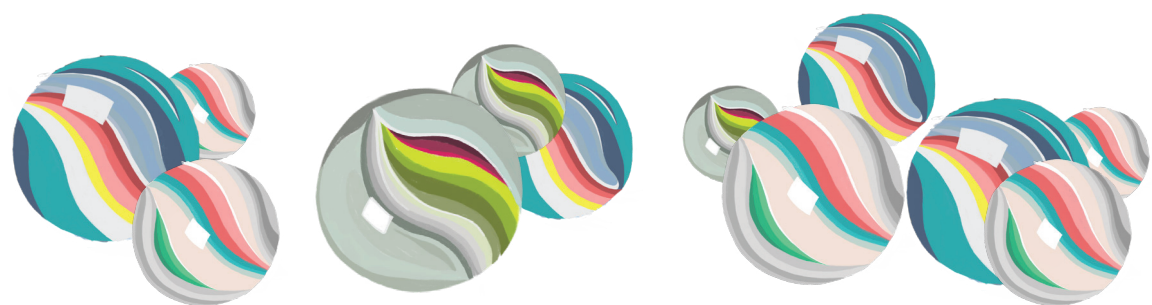
Grafické zpracování: Kateřina Švejdomá  
Tisk: Jiprint, s.r.o.  
Náklad: 1000 ks  
Rok vydání: 2022  
Neprodejně

Vysocina  
Tourism

Kraj Vysocina  
ZRIZOVATEL  
ORGANIZACE



# HERNÍ MÍSTA

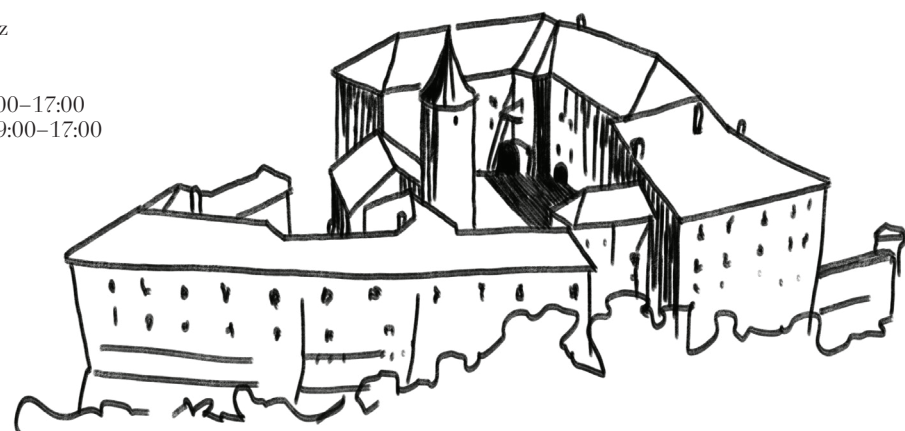


## 1 Ledeč nad Sázavou

monumentální hrad a historie sklářství na Vysočině

Ledečský hrad se řadí mezi nejstarší šlechtické hrady v Čechách. V roce 2020 zde byla otevřena nová expozice sklářství, která provádí návštěvníky historickým a uměleckým vývojem sklářství od 16. století do současnosti na Českomoravské vrchovině, tedy v Kraji Vysočina. V expozici se seznámíte s uměním sklářských rodů působících na Vysočině, s přírodním původem sklářských materiálů. K vidění je rovněž sklářská pec a nástroje sklářů či vybavení brusírny. Do expozice jsou zařazeny ukázky historických sklářských výrobků a chybět nemůžou ani ukázky tvorby slavných osobností z 20. století.

Hradní 701, 584 01 Ledeč nad Sázavou  
+420 751 612 457  
info.hrad@centrum.cz  
www.hrad-ledec.cz  
Otevírací doba:  
květen–září: út–ne 9:00–17:00  
duben a říjen: so–ne 9:00–17:00



Jaké nástroje používal sklář k výrobě skleněných předmětů?

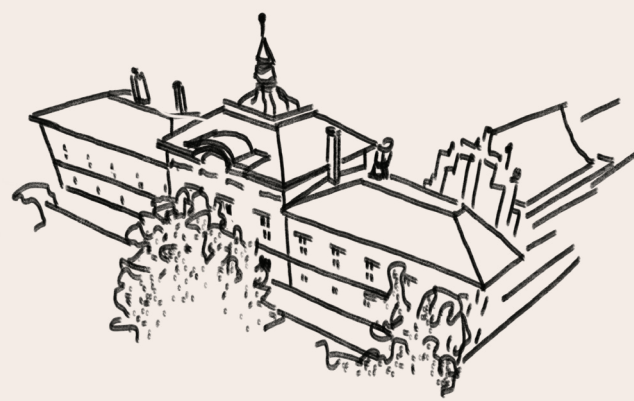


## 2 Světlá nad Sázavou

barokní zámek a sbírka historického evropského skla

V barokním zámku naleznete expozici historického skla, která obsahuje více než 1 000 předmětů, vlastním sbírkou je Uměleckoprůmyslové museum v Praze. Exponáty pocházejí povětšinou z produkce českých sklářů, ale jsou zde zastoupeny i práce sklářů evropských. Unikátní sbírka skla pochází z období od baroka až do konce 19. století.

Zámecká 1, 582 91 Světlá nad Sázavou,  
+420 569 535 558  
info@zamekvetla.cz  
www.zamekvetla.cz  
Otevírací doba:  
červenec a srpen: út–ne 10:00–17:00  
červen a září: so, ne 10:00–17:00  
mimo sezónu v pracovní dny na objednávku



Jakými technikami se sklo zdobí?

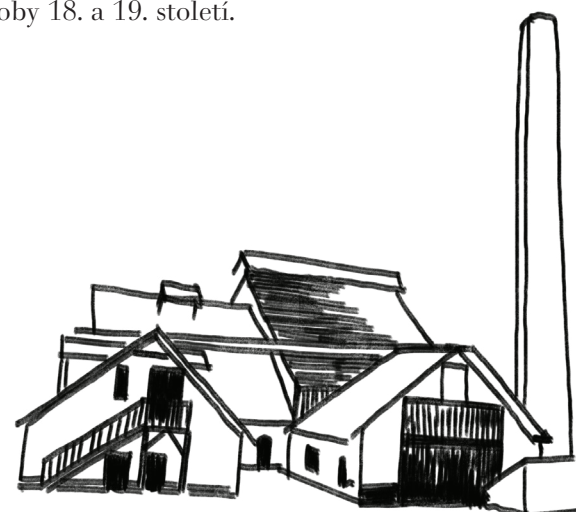
## 3 Tasice – Huť Jakub

místo s více než dvousetletou tradicí

Sklárna Huť Jakub v Tasicích je Národní kulturní památka České republiky. Jedná se o jedinečný soubor historických budov (převážně industriálního charakteru) přístupný jako výjimečně zachovalý sklářský skanzen. Přijďte si prohlédnout autentické prostředí, které připomíná slavnou minulost, současnost a budoucnost českého sklářství. Sklárna je unikátním dokladem sklářské výroby 18. a 19. století.

Tasice 1, Bělá – Tasice, 584 01 Ledeč nad Sázavou  
+420 564 566 165  
sklarna.tasice@o2active.cz  
www.sklarnatasice.cz  
Otevírací doba:  
duben–září: út–ne 10:00–17:00  
říjen–březen: út–ne 10:00–15:00

Popiš, jak na tebe působí prostředí ve sklářské huti?



## 6 Křižánky – Milovská stezka

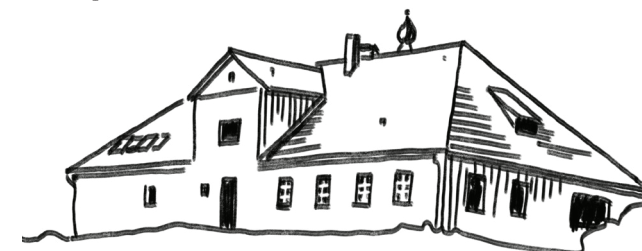
Příběh krajiny pod Čtyřmi palicemi

Okružní naučná stezka má 20 zastavení. Vychází od mostu přes Svatku, míří pod Čtyři palice a přes České Milovy se vrací zpět. Naučné tabule vyprávějí příběh krajiny pod Čtyřmi palicemi, kde lze pozorovat pozůstatky milovské sklářské huti postavené roku 1855. Kolem ní vznikla celá osada s množstvím domů, v nichž žily stovky sklářů a dalších řemeslníků, dodnes se dochoval dům skelmistra. Na stezce se dozvíte mnohé o počátcích sklářství v této oblasti, o slávě zdejší sklárny a jejím osudu, chybět nemůžou také informace o zdejší překrásné přírodě.

Křižánky, místní část České Milovy,  
GPS 49.675584, 16.086366  
délka: 4,7 km

razítka získáte:  
František & Josef Café, majitelka Petra Kovaříková  
České Milovy 51, 592 02 Křižánky  
tel.: 724 828 287  
milovske.pernicky@gmail.com  
www.milovskepernicky.cz

Otevírací doba:  
květen, červen, září: st–ne 10:00–18:00  
červenec–srpen: út–ne 10:00–18:00



Víte, kdo to byl glasmajstr?

## SOUTĚŽNÍ KUPÓN

Jméno a příjmení:

Bydliště:

Kontaktní telefon nebo email:

Věková skupina:

0 – 15    16 – 25    26 – 45    46 – 65    66+

1   5

2   6

3   7

4   dárek

Odevzdáním tohoto soutěžního kupónu souhlasím se zpracováním osobních údajů Vysočina Tourism, příspěvkovou organizací, se sídlem Na Stoupách 144/5, 586 01 Jihlava, IČO: 28263695 pro potřeby administrace této hry.

## 4 Karlov – Sklárna Svoboda

ručně tvarované hutní sklo – řemeslo i umění

O tom, že je sklo neuvěřitelně tvárný materiál, se můžete přesvědčit v Karlově, kde naleznete sklářskou huť založenou výtvarníkem prof. Jaroslavem Svobodou. Zaměřuje se na ručně tvarované hutní sklo. K vidění jsou jak dekorativní předměty, tak originální umělecká tvorba. V případě zájmu si můžete prohlédnout sklárnu a sledovat skláře při práci každý všední den do 15 hodin. Součástí prohlídky je i návštěva expozice skla se vzorky ze sklářské výroby.

Ve sklárně bývají pravidelně pořádány workshopy malby na sklo či setkání mistrů sklářů.

Karlov 31, 592 21 Žďár nad Sázavou  
+420 566 659 152  
verner@sklarnakarlov.cz  
www.sklarnakarlov.cz

celoročně exkurze: po–pá 9:00–15:00

Jaké skleněné předměty jste viděli ve vzorkovně?  
Navrhněte vlastní!



## 5 Škrdlovice – Sklářská huť U Hrocha

ukázky tradiční sklářské výroby

Někdejší slavná škrdlovická sklárna, založená Emanuelem Beránkem roku 1940, ukončila svoji výrobu v roce 2008. Dnes už sklářství ve Škrdlovicích připomíná pouze malá sklářská huť U Hrocha, která je zaměřena na glass turistikou. Můžete zde sledovat tradiční sklářskou výrobu a po předchozí objednávce si pod vedením skláře vytvořit vlastní výrobek při tzv. skláření. Součástí sklárny je i prodejna s dárkovými předměty či nápojovým sklem.

Škrdlovice 272, 591 01 Žďár nad Sázavou  
+420 605 742 629  
www.uhrocha.com  
Návštěva je možná od 18. června do konce září: út–ne 11:00–18:00,  
jindy na objednávku.

Chtěli byste být sklářem? Jaké dovednosti musí ovládat sklář?



## 7 Nové Město na Moravě – Horácké muzeum

sbírka sklářské produkce na Horácku

Stálá expozice vám představí rozsáhlou kolekci skla ze známých lokálních skláren na Vysočině (Milovy, Křižánky, Fryšava, Herálec), které byly zakládány v 16. a 17. století. V minulosti se právě v regionu Horácka vytvořily příznivé podmínky pro sklářskou výrobu, a to dostatek dřeva, suroviny a zároveň i vodní energie. Rozvoj sklářství v tomto regionu Vysočiny trval do poloviny 18. století, po novém oživení v 19. století docházelo přesto k úpadku výroby, poslední sklářská huť na Novoměstsku zanikla před 1. světovou válkou.

Vratislavovo nám. 114, 592 31 Nové Město na Moravě  
+ 420 566 598 760; horacke.muzeum@nmnm.cz; www.hm.nmnm.cz  
Otevírací doba:  
listopad–únor: po–pá 8:00–16:00, so 9:00–12:00, 15:00–16:00  
březen–duben: po–pá 8:00–16:00, so 9:00–12:00, 15:00–16:00,  
ne 9:00–12:00  
květen–červen: po–pá 8:00–16:00, so–ne 9:00–12:00, 15:00–16:00  
červenec–srpen: po–pá 8:00–17:00, so–ne 9:00–12:00, 13:00–17:00  
září–říjen: po–pá 8:00–16:00, so 9:00–12:00, 15:00–16:00

Víte, co je uranové sklo a proč ve tmě svítí?

